



Kirkeministeriet

# Anmodning om begravelse

Beskrivelse af  
integrationen mellem PERSON og bedemandssystemer  
version 2.6  
til idriftsættelse januar 2020



FOLKEKIRKENS IT

Dnr 64729  
11. november 2019



## Indholdsfortegnelse

<b>Indledning</b>	<b>4</b>
<b>Den tekniske løsning</b>	<b>5</b>
Udveksling af filer	5
Encoding	5
<b>De nye tiltag</b>	<b>5</b>
Ekstra bedemandsfelter	5
Højtidelighed	6
Kremering	6
Askedeling	6
<b>Anmodning og afgørelse</b>	<b>7</b>
<b>Status</b>	<b>7</b>
Eksempel på status	7



**Dokumentlog**

Dato	Version	Beskrivelse	Reference	Forfatter(e)
2019.04.30	1.0	Første version af teknisk beskrivelse af bedemandsintegration	KMS-307	Kenneth Jensen
2019.05.22	2.1	Opdatering. Indførsel af "højtidelighed" mm.	KMS-419	Kenenth Jensen, Christian Landbo
2019.08.26	2.2	Opdatering. Indførsel af opslittet askedeling mm	KMS-636	Christian Landbo
2019.08.30	2.3	Indført selvstændigt namespace i xsd'er	KMS-636	Christian Landbo
2019.09.04	2.4	Status-xml skiftet fra gammel struktur til ny struktur.  Afdødes bopælskommune tilføjet til status-xml.  Anmodnings-xml justeret en smule i det bedemandsoplysninger nu er samlet i toppen.  Versionsnummer på begge skemaer er opjusteret til 0.0.2	KMS-746	Christian Landbo
2019.09.09	2.5	Skemaer og eksempler indlejres ikke længere direkte i dette dokument. Der henvises i stedet til placering på F-ITs hjemmeside	KMS-746	Christian Landbo
2019.09.28	2.6	Beskrivelsen af filnavne er tilrettet. Referencenummer er med i filnavnet på statusfilen og på afgørelsen.	KMS-418	Christian Landbo



## Indledning

Folkekirkens It har udviklet snitflader til:

- A) Digital indberetning af Anmodning om begravelse eller ligbrænding.
- B) Dataudveksling mellem PERSON/CPR-systemet og kirkegårds- og/- eller krematoriesystemer.

Disse snitflader stilles til rådighed for de relevante parter, som omfatter:

1. Bedemænd.
2. IT-leverandører af systemer til bedemænd.
3. IT-leverandører af systemer til kirkegårde og krematorier.

Folkekirkens It forpligter sig til at videregive modtagne, valide data til begravelsesmyndigheden, samt modtage data som tilbagemeldes fra krematorier og kirkegårde.

Snitfladen kan anvendes fra systemer, som er certificeret af Folkekirkens It.

Ved certificeringen skal dataleverandøren demonstrere, at hans system kan aflevere valide data i henhold til den af Folkekirkens It fastsatte snitflade og fortegnelse over obligatoriske informationer.

Forud for certificering af et system skal indgås en aftale om brug af digital indberetning af Anmodning om begravelse eller ligbrænding via et bedemandssystem<sup>1</sup>

Teknisk set overføres data fra Anmodning om begravelse eller ligbrænding i det XML-format, som fremgår af snitfladebeskrivelsen.

Denne beskrivelse af integrationen mellem PERSON og bedemandssystemer erstatter den foreløbige beskrivelse – version 2.1 af 24. maj 2019 – og skal anvendes fra januar 2019, hvor Folkekirkens It idriftsætter en ny digital løsning til anmodning om begravelse i PERSON.

Den nye løsning erstatter KMD XForm med en simpel filoverførsel af XML-filer, ved hjælp af SFTP.

Dette dokument beskriver integrationen, herunder XML-skemaerne til kommunikationen.

---

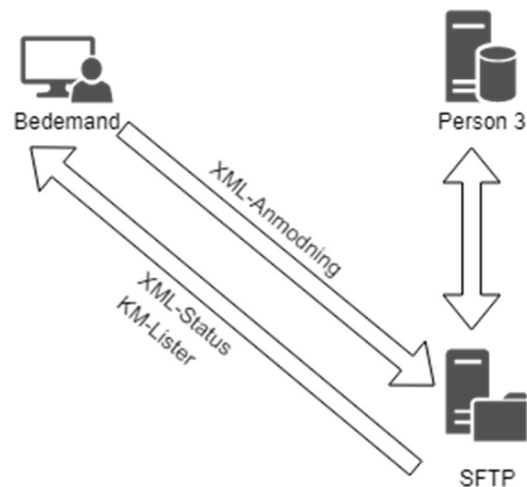
<sup>1</sup> Ved et bedemandssystem forstås i denne sammenhæng et it-system, som en bedemandsvirksomhed anvender til udfyldelse af Anmodning om begravelse eller ligbrænding, og som i henhold til "lov om obligatorisk digital selvbetjening" samt bekendtgørelse af lov om begravelse og ligbrænding skal indgives til begravelsesmyndigheden.





## Den tekniske løsning

Det tekniske grundlag for integrationen består af en række XML-filer, som bedemandssystemet henholdsvis kan anbringe på og hente fra en SFTP-server hos DXC.



## Udveksling af filer

Når et bedemandssystem er autoriseret oprettes nedenstående mapper på SFTP-serveren:

```

/<leverandør>/ind/
/<leverandør>/ud/
/<leverandør>/ud/kmlister

```

Bedemandssystemet afsender en anmodning til PERSON ved at placere XML-filen i 'ind'-mappen. Når anmodningen er modtaget, vil PERSON danne en status fil, som efterfølgende kan hentes på SFTP-serveren fra 'ud-mappen'. Når anmodningen er afgjort vil PERSON danne yderligere en status-fil, der overskriver den første. Desuden placeres en afgørelses-pdf sammen med status filen.

Dagligt placerer PERSON filer fra Kirkeministeriets KIS-system med præster, kirker, kirkegårde, og krematorier i hvert bedemandssystems ud/kmlister-mappe på SFTP-serveren. Numre fra disse lister indgår i både anmodnings-XML og status-XML.

Filerne navngives således:

```

ind/XXYYYYZZZZZZZZZZ-anmodning.xml
ud/REFNR-XXYYYYZZZZZZZZZZ-status.xml
ud/REFNR-XXYYYYZZZZZZZZZZ-afgoerelse.pdf

```

hvor:

REFNR = Unikt referencenummer der tildeles af systemet.

XX = BedemandssystemID (DL, BR, NB, WS)

YYY = BedemandsID (Valgfri – kunne være identifikation af kunde)

ZZZZZZZZZZ = Sagsnummer (Bedemandssystemets eget sagsnummer – max 10 tegn)

## Encoding

Som standard benyttes ISO-8859-1 tegnsæt.

## De nye tiltag

Vi har udvidet funktionaliteten af begravelsesansøgningen med nogle nye felter. Her vil vi gennemgå de nye og mest avanceret tiltag, for at give en bedre forståelse bag dem:

## Ekstra bedemandsfelter

Som noget nyt indføres:

- bedemandsNavn



- bedemandsEmailAdresse
- bedemandsTlfNr

### Højtidelighed

Det er nu muligt at vælge hvilken højtidelighed begravelsen skal have.

Her kan vælges imellem:

- Højtidelig i folkekirken
- Højtidelig i anerkendt trossamfund
- Borgerlig højtidelighed

### Kremering

Herunder ses de nye kremeringstyper der kan benyttes:

- Urnen nedsættes på begravelsesplads i Danmark
- Urnen nedsættes på begravelsesplads på Færøerne, i Grønland eller i udlandet
- Asken skal spredes over åbent hav
- Urnen nedsættes andetsteds i Danmark
- Askedeling

### Askedeling

Askedeling er som sagt helt nyt og her er det muligt at dele asken op i to urner på følgende måder, hvor der for HVER urne skal tages stilling til kremeringstypen:

- Urnen nedsættes på begravelsesplads i Danmark
- Urnen nedsættes på begravelsesplads på Færøerne, i Grønland eller i udlandet
- Asken skal spredes over åbent hav
- Urnen nedsættes andetsteds i Danmark

Hver urnes valg er under henholdsvis:

- askedeling1Kremering
  - o askedeling1Kirkegaardsnummer
  - o askedeling1BegravelsesstedetsLandeNavn
  - o askedeling1BegravelsesstedetVedAndetSted
- askedeling2Kremering
  - o askedeling2Kirkegaardsnummer
  - o askedeling2BegravelsesstedetsLandeNavn
  - o askedeling2BegravelsesstedetVedAndetSted

For at have mulighed for askedeling vælges 'Brændes' som begravelsesform og kremeringstypen skal være Askedeling.





## Anmodning og afgørelse

Skemaer og eksempler kan hentes på Folkekirken ITs hjemmeside.

## Status

Status XML filen bliver placeret i ud-mappen på SFTP-serveren når en anmodning er modtaget og afgjort. Når en anmodning godkendes sendes desuden en PDF-udgave med.

Skemaer og eksempler kan hentes på Folkekirken ITs hjemmeside.

## Eksempel på status

Hvis anmodningen ikke kan modtages, vil svaret IKKE indeholde 'Modtaget'-dato og i stedet vil der være to nye felter, 'Fejlkode' og 'Fejltekst'. Disse vil beskrive hvad gik galt i modtagelsen.

Herunder ses et forslag til statusfilen, hvor anmodning IKKE kan modtages:

```
<?xml version="1.0" encoding="ISO-8859-1" standalone="yes"?>
<begravelsesstatus xmlns="http://personregistrering.cpr.dk/bedemandssystem/0.0.2">
  <referencenummer>B123423456</referencenummer>
  <bedemandsSystemId>BR</bedemandsSystemId>
  <bedemandsId>056</bedemandsId>
  <bedemandsSystemSagsnummer>20180253</bedemandsSystemSagsnummer>
  <fejlliste>
    <fejl>
      <fejlkode>FORMATFEJL</fejlkode>
      <fejltekst>Invalid content was found starting with element 'afdoedesFuldeNavn'. One of
'{"http://personregistrering.cpr.dk/bedemandssystem/0.0.2":
http://personregistrering.cpr.dk/bedemandssystem/0.0.2":afdoedesCprNummer}' is expected.</fejltekst>
    </fejl>
  </fejlliste>
</begravelsesstatus>
```

